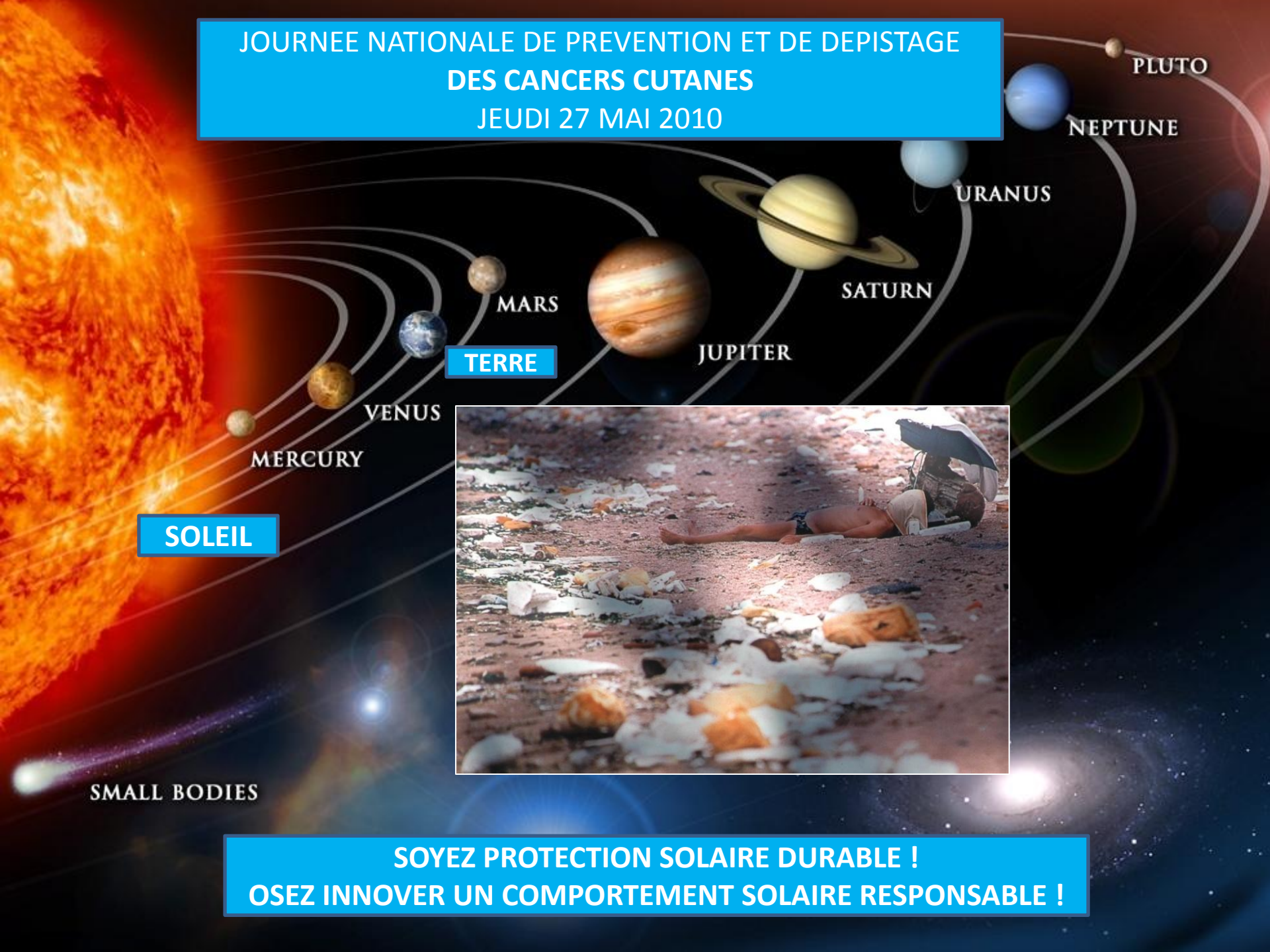


**JOURNEE NATIONALE DE PREVENTION ET DE DEPISTAGE
DES CANCERS CUTANES
JEUDI 27 MAI 2010**



SOLEIL

MERCURY

VENUS

TERRE

MARS

JUPITER

SATURN

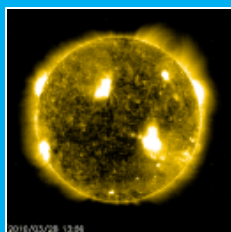
URANUS

NEPTUNE

PLUTO

SMALL BODIES

**SOYEZ PROTECTION SOLAIRE DURABLE !
OSEZ INNOVER UN COMPORTEMENT SOLAIRE RESPONSABLE !**

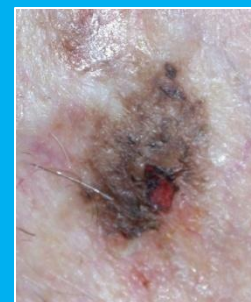


Le soleil est à la peau ce que le tabac est aux poumons.

Fort de ce constat scientifique il est médicalement souhaitable d'adopter un comportement solaire responsable, sans que cette démarche ne soit une source supplémentaire d'interdiction.

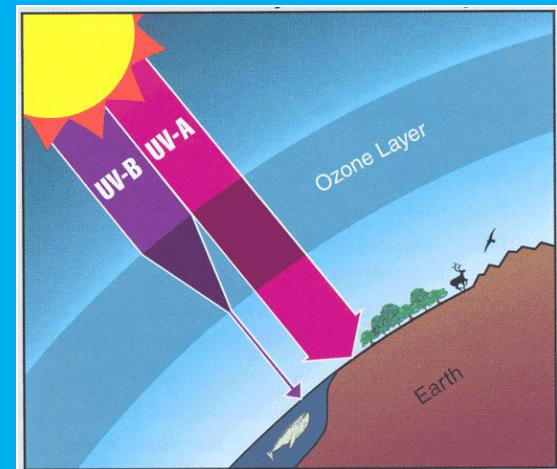
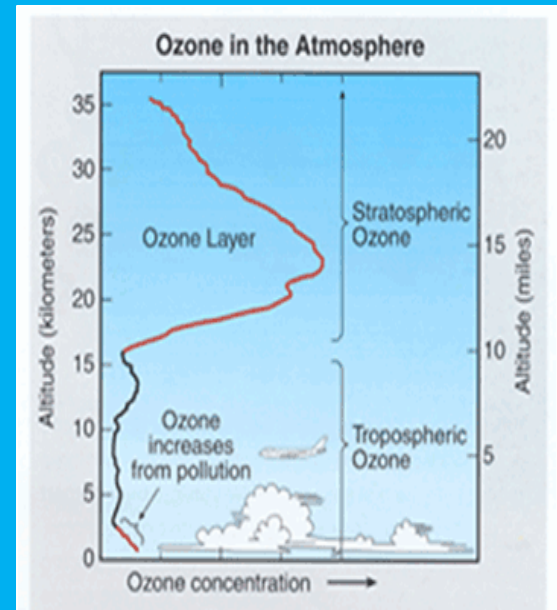
Nous sommes nés du chaos de l'univers , et nous en sommes partie intégrante et devons préserver notre planète qui n'est qu'une petite bille de matière quasi imperceptible dans l'ombre des milliards d'étoiles satellites ; afin de mieux nous préserver et nous photoprotéger , nous permettant ainsi de réduire le risque de survenue de cancers cutanés .

L'optimisation de notre photoprotection résulte de trois éléments clefs indissociables : la qualité et la performance de la couche d'ozone , notre capital solaire cutané génétiquement défini , et notre comportement solaire.



Notre couche d'ozone

Le soleil est une véritable centrale thermonucléaire basée à 150 millions de kms de notre planète, sphère gazeuse de 700 000 kms de rayon, émettant un rayonnement puissant et complexe notamment les ultra violets. La couche d'ozone représente un véritable parasol naturel anti-solaire qui fait l'objet d'une médiatisation scientifique importante et contradictoire en raison de son altération générée par l'activité et la pollution chimique humaine (CO₂, méthane, protoxyde d'azote). L'ozone est un gaz constitué de 3 molécules d'oxygène en quelque sorte c'est de l'oxygène oxydé. Cette couche vitale est horizontale, fine, et fragile, située entre 10 et 50 kms au dessus de la terre. La couche d'ozone absorbe la plus grande partie des rayonnements dangereux, notamment le rayonnement solaire, et de façon plus ciblée le rayonnement ultraviolet B. Une 2^{ème} couche horizontale située dans l'atmosphère basse joue le rôle d'un polluant secondaire induit par la production des gaz polluants industriels et les gaz d'échappement des voitures.

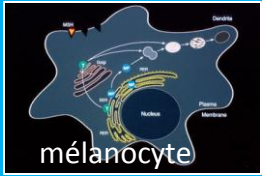




Notre soleil , est très étudié par les astrophysiciens et les missions scientifiques de la NASA notamment le satellite SOHO et plus récemment le lancement en février 2010 du satellite « Solar Dynamics Observatory » ou SDO qui observera la couronne solaire en permanence et enregistrera les cycles d'activité solaire à savoir vitesse de rotation sur lui même , vitesse des ondes acoustiques , visualisation des trous noirs , les vents solaires et donc l'impact sur la vie Terrestre et notre technologie électronique en raison de l'impact magnétique . Cet observatoire solaire mesurera les variations des radiations ultraviolettes émises , soit 150 millions de bits de mesures par seconde c'est l'équivalent de 500000 chansons téléchargées en 24 heures . Une étoile brille parce que sa surface est chaude , elle puise son énergie en son cœur résultant ainsi de la fusion de noyaux pour se convertir ensuite en énergie . Sa mort inéluctable est directement liée à son épuisement en hydrogène , le Soleil se transformera en géante rouge multipliant son diamètre par 100 , transformant la Terre en fournaise , atomisant ainsi toute vie ou survie . Votre protection solaire vous impose inéluctablement à protéger notre couche d'ozone.

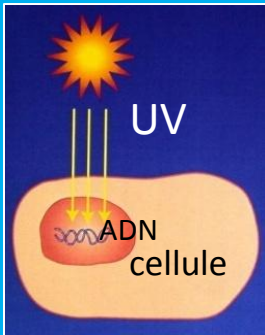
Vous pouvez visiter le site de la NASA pour des informations exhaustives
[www: nasa.gov/](http://www.nasa.gov/)

Notre capital solaire



C'est la capacité de notre peau à tolérer une exposition solaire sans manifester de dégâts tissulaires immédiatement ou à distance .

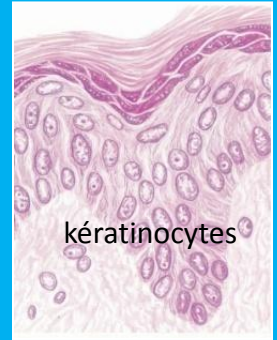
Cette propriété est fonction de la couleur de notre peau , déterminant ainsi notre phototype génétiquement programmé à la naissance , plus il est clair , plus les risques solaires sont multipliés .



Le Mélanocyte est une cellule étoilée à l'origine de notre pigmentation , disposée sur une base ondulante aux fins fonds de l'épiderme , entre les cellules épidermiques appelées Kératinocytes .



Chaque cellule est dotée d'un système auto-réparateur , une mini caisse à outils en quelque sorte qui intervient après une agression solaire notamment ; un coup de soleil, qui vient impacter de façon délétère la peau . Notre épiderme peut être assimilé à une calculatrice mémorisant notre consommation UV tout au long de notre vie depuis notre petite enfance , représentant une tranche de vie à haut risque . Cette bio- ingénierie personnalisée a ses limites en cas de consommation excessive ou d'overdose solaire répétées et cumulées, le système devient défectueux .



A ce stade l'épiderme exprime de façon insidieuse les premiers signes d'une accélération du vieillissement chrono-biologique potentialisé par le tabac , et apparaissent les cancers cutanés ; les carcinomes et les mélanomes, de gravité variable, voir dramatique .

La bonne connaissance de votre « CARTE D'IDENTITE SOLAIRE » sera le garant d'une gestion vitale de votre patrimoine cutané.

Cette carte d'identité est déterminée et personnalisée selon les critères suivants:

AGE: 50% du capital solaire est consommé avant 20 ans.

ANTECEDENTS FAMILIAUX OU PERSONNELS de cancers cutanés augmentent le risque de voir apparaître un ou de nouveaux cancers de la peau.

PROFESSION, un travailleur de l'extérieur perçoit 80% d'UV en plus.

PHOTOTYPE, c'est-à-dire la couleur naturelle de notre peau génétiquement définie , plus elle est claire plus les risques sont multipliés.

NOMBRE DE GRAINS DE BEAUTE , un nombre supérieur à 50 impose une plus grande vigilance et surveillance.

COMPORTEMENT soit naif , professionnel , ludique , volontaire , voir malheureusement addictif , il sera essentiel pour votre avenir cutané.

Devenez votre propre banquier cutané en économisant votre patrimoine PEAU , et vous assurerez ainsi votre qualité de vie .



Notre comportement solaire

Il est déterminant et impactera les effets solaires délétères sur notre peau . Il s'exprime sous différentes formes isolées ou combinées . Nos différentes manières d'exposition définissent nos comportements.

L'exposition NAIVE, QUOTIDIENNE : ce sont les activités de tous les jours , le jardinage , faire le marché , visiter , se déplacer , etc . Elle est le fait de tout âge ; jeux extérieurs pour les enfants, cours de récréation, les célèbres voyages scolaires , la randonnée pour les adultes etc . Elle est sous évaluée , car vous avez l'impression de ne pas vous exposer , vous n'êtes pas à la plage ! Elle est cumulée dans le temps, permanente et ampute votre capital solaire progressivement , mais régulièrement.

L'exposition PROFESSIONNELLE; longue , répétée , durable , tous les professionnels de l'extérieur sont sollicités ; terre, mer , bâtiment , travaux publics , les sportifs amateurs et autres .

L'exposition LUDIQUE; au cours des activités extérieures, les voyages exotiques , elles sont ponctuelles , répétées aiguës ou chroniques.

L'expositions VOLONTAIRE , elle est organisée; naturelle et surtout artificielle dans les solariums potentialisant ainsi tout risque supplémentaire de cancers cutanés , ce risque est validé par l'académie de médecine , l'institut national du cancer . Les cabines UV ne préparent en rien votre peau au soleil , c'est un leurre commercial, vous additionnez les dangers.

L'exposition solaire **ADDICTIVE**, rentre dans le cadre des addictions comportementales , et sous tendue par des mécanismes chimiques plus ou moins similaires aux addictions chimiques . Nous sommes dans une société du paraître où il est impératif d'exprimer un visage jeune , pétillant et permanent , le bronzage donne cette illusion.L'image médiatique imposée suscite un mimétisme comportemental . Notre représentation narcissique est sous influence, induisant ainsi une dépendance à l'origine d'une consommation solaire croissante naturelle et artificielle en cabines UV . La sensation de bien être que procure l'effet chaleur solaire accentue ce besoin, et impose une consommation toujours croissante et sans ressource thérapeutique en dehors d'une prise en charge psychologique. A vous de formuler le bon choix, devenez votre propre chef d'orchestre et composez votre mélodie solaire sans fin.

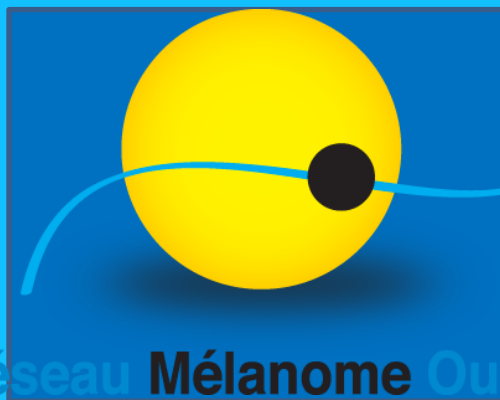
Le soleil OUI , MAIS ? Nous ne sommes pas des dermatologues intégristes anti SOLEIL , nous ne vous imposons pas de vous cloîtrer , mais vous invitons à redéfinir votre rapport avec le soleil bien au-delà d' une définition ludique , mais plutôt environnementale et médicale . La santé ne concerne pas seulement la maladie , mais aussi , tout un comportement de l'attention à soi au quotidien.

Dr Patrick Moureaux

Dermatologue

SE ROTIR

**C'EST SE
FLÉTRIR**



Réseau Mélanome Ouest

PERSISTER



C'EST RISQUÉ